

War das Einbuchen bei einem Access-Point des ITS erfolgreich, wird dem WLAN-Adapter eine gültige IP-Adresse zugewiesen. Mit dieser IP-Adresse ist nun der Zugriff auf den VPN-Gateway mittels VPN-Client-Software möglich. Nach erfolgreicher Authentifizierung (mittels Benutzername und Passwort) am VPN-Gateway besteht eine verschlüsselte Punkt-zu-Punkt-Verbindung zwischen dem WLAN-Adapter und dem VPN-Gateway. Hierfür wird abermals eine IP-Adresse zugewiesen; diese ist dann die tatsächlich nach außen „sichtbare“.

Ab diesem Punkt ist Ihr Rechner dann Teil des Datennetzes der Universität Kassel. Es gilt die Benutzungsordnung, die Sie unter www.uni-kassel.de/its/benutzungsordnung selbst einsehen können.

Bitte achten Sie darauf, Rechner, die Sie am Datennetz der Universität betreiben, sorgfältig zu administrieren. Dazu gehört mindestens das regelmäßige Einspielen aktueller Updates/Patches für das Betriebssystem und das Abschalten nicht benötigter Dienste. Im Fall von Windows zusätzlich eine regelmäßige Überprüfung auf Schadprogramme („Würmer“). Das ITS bietet für Universitätsangehörige kostenlose Software (SOPHOS) für diesen Zweck an:
cms.uni-kassel.de/unicms/index.php?id=15401

Weiterhin kann der Einsatz einer Paketfilter-Firewall erforderlich sein. Bei Wurmbefall oder Verstößen gegen die Benutzungsordnung wird Ihr Benutzeraccount umgehend für den VPN-Dienst gesperrt.

Ausführliche Informationen zu allen technischen Aspekten des WLAN der Universität Kassel finden Sie unter

www.uni-kassel.de/wlan bzw.
<https://141.51.26.66>

Dort können Sie auch die neuesten Abdeckungskarten einsehen und finden weitergehende Hinweise zur Einrichtung und Fehlerdiagnose.

Stand: Oktober 2009

Kontakt

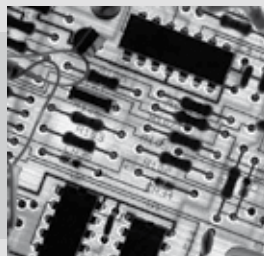
Rechenzentrum der Universität Kassel
Abt. Daten- und Telekommunikation

1st Level-Support

ITS, Mönchebergstraße 11, EG, Raum 250
Telefon 0561/804-3964
E-Mail netzbetrieb@hrz.uni-kassel.de

Projektbetreuer Infrastruktur

Ugur Koc, netzbetrieb@hrz.uni-kassel.de
Daniel Bischof, netzbetrieb@hrz.uni-kassel.de
www.uni-kassel.de/its/netz



U N I K A S S E L
V E R S I T Ä T



Allgemeines

Das IT Servicezentrum (ITS) der Universität Kassel betreibt ein drahtloses Netz (WLAN) an allen Standorten der Universität. Technisch bedingt ist die Verfügbarkeit des WLAN noch nicht voll flächendeckend, aber dennoch bereits in weiten Teilen der einzelnen Standorte vorhanden. Zum Einsatz kommt WLAN-Technik nach IEEE 802.11b/g-Standard. Für sichere (transparent verschlüsselte) Datenübertragung sorgt ein VPN-Gateway, d. h. die Nutzung des WLAN ist nur per VPN-Dienst möglich. Der VPN-Gateway steht außer für den WLAN-Zugang auch noch für den Zugang von außen (Internet) und von frei zugänglichen Daten-dosen in Gebäuden der Universität (sog. „verein-fachter Zugang“) zur Verfügung.

Voraussetzungen

Zum Zugriff auf das WLAN wird benötigt:

1. Notebook mit unterstütztem Betriebssystem
2. WLAN-Adapter (fest eingebaut, WLAN-„Karte“ oder WLAN-„Stick“)
3. VPN Client-Software
4. UNI-Account

Voraussetzungen

1 Unterstützte gängige Betriebssysteme sind Linux (Kernel 2.4.x und 2.6.x) und Windows (2000, XP oder Vista) sowie MacOS X (10.3 oder neuer).

Die meisten WLAN-Adapter entsprechen dem Standard IEEE 802.11b. 802.11g-Adapter (54 MBit/s) sind 802.11b-kompatibel, reine 802.11a-Adapter jedoch nicht. Zusätzlich sollte der Adapter über das „WiFi“-Prüfsiegel verfügen. Wenn Sie einen solchen Adapter kaufen, sollten Sie beim Kauf beide Kriterien klären (die Bezeichnungen der Standards sind üblicherweise auf den Adaptern bzw. deren Verpackung aufgedruckt). Preislich liegen die Adapter zwischen ca. 30 – 50 Euro. USB, SD- oder CompactFlash-Adapter für WLAN (z. B. für den Betrieb in PDAs) sind ebenfalls geeignet.

Als VPN-Gateway wird ein Gerät des Herstellers Cisco Systems eingesetzt. Zu dem Gerät liefert Cisco die passende Client-Software für die unter 1. genannten Betriebssysteme. Diese Software können Sie über das ITS kostenlos beziehen: <https://141.51.26.66>

Zugriff auf diese Seite ist **auch ohne** VPN-Verbindung möglich. Die SSID für das WLAN der Universität Kassel lautet: uni-ks

4 Bestehende UNI-Accounts können für den WLAN-Zugang genutzt werden. Falls Sie Ihren UNI-Account noch nie gebraucht haben, müssen Sie ihn zuerst im ITS aktivieren (Studentenausweis mitbringen).

Zugang

Grundsätzlich läuft die Einrichtung des Zugangs für alle unterstützten Betriebssysteme gleich ab:

1. Einrichten der WLAN-Netzwerk-anbindung (Gerätetreiber, Link-Test, TCP/IP mit DHCP)
2. Einrichten des VPN-Zugangs (Client-Software, Laden des richtigen Profils, Verbindungsaufbau, Authentifizierung)

Sobald der passende Gerätetreiber geladen wurde, beginnt der WLAN-Adapter einen Access-Point zu suchen. Findet der Adapter einen Access-Point, meldet er sich bei diesem an. Dazu muss der Adapter so konfiguriert sein, dass er sowohl die passende SSID benutzt (WLAN-spezifische Netzwerk-Kennung) als auch im sog. *Infrastructure-Mode* betrieben wird (es gibt auch einen sog. *Ad-hoc-Mode*, der zur direkten Verbindung von WLAN-Geräten ohne Access-Points dient). Weitere Einstellungen müssen i. d. R. nicht vorgenommen bzw. geändert werden. Achten Sie aber darauf, dass **keine** Einstellungen zur Verschlüsselung oder Authentifizierung aktiviert sind (also kein WEP, WPA, etc.). Protokollseitig muss der Adapter für TCP/IP mit automatischer Zuweisung (DHCP) konfiguriert sein (Netzwerkeinstellungen).

